

# X QU'EST-CE QUE LE TISSAGE

Le tissage est obtenu par l'entrelacement des fils de chaîne avec ceux de la trame.

On effectue cet entrelacement de deux façons :

- A) **À la lève** : En pressant la pédale 1 qui est attachée au cadre à lames 1, on fait lever ce dernier. On retrouve ce système sur les métiers à pas à la lève.
- B) **À la baisse** : En pressant la pédale 1 qui est attachée au cadre à lames 1, on fait baisser ce dernier. On retrouve ce système sur les métiers contre-balancés.

## TISSAGE À DEUX CADRES À LAMES

On peut tisser avec deux cadres à lames. En suivant l'ordre séquentiel de la chaîne, les fils de nombre pair seront enfilés dans un cadre à lames tandis que ceux de nombre impair seront enfilés dans l'autre cadre à lames. Les cadres à lames seront levés un après l'autre, donnant ainsi l'ouverture nécessaire pour passer la navette.

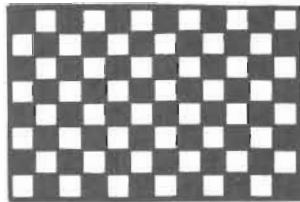


Fig. 385 A

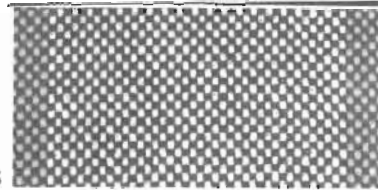


Fig. 385

Avec deux cadres à lames, vous êtes limité au tissage uni ou toile. (Fig. 385 et 385 A)

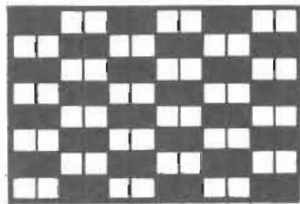


Fig. 385 B

En enfilant deux fils dans le premier cadre à lames, deux fils dans le second et ainsi de suite, vous obtiendrez un tissage Panier. (Fig. 385 B)

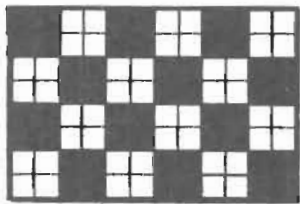


Fig. 385 C

En passant deux navettes dans chaque pas, vous obtiendrez aussi un tissage Panier. Essayez des couleurs différentes pour les fils de chaîne et les fils de trame. (Fig. 385 C)

Dans le langage professionnel du tissage, le carré noir dans le bref est appelé « flotté » et représente le fil de trame passant par-dessus le fil de chaîne à un endroit déterminé. Le carré blanc est appelé « pris » et représente le fil de trame passant sous le fil de chaîne à un certain endroit.

Si on enfle trois ou quatre fils qui se suivent dans chaque cadre à lames et si on passe le même nombre de fils dans chaque pas, on obtiendra le patron suivant:

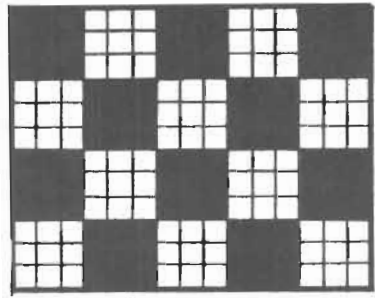


Fig. 386 A

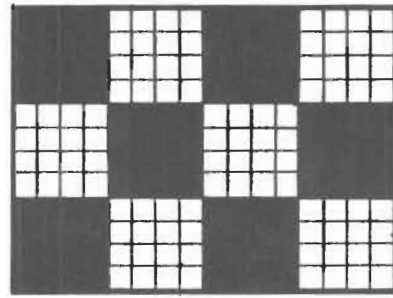


Fig. 386 B

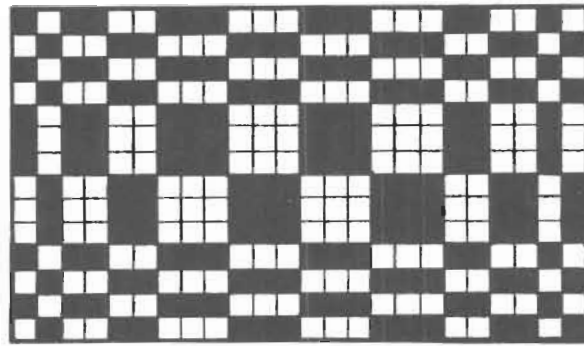


Fig. 386 C

Ce patron est obtenu avec des nombres variés de fils dans chaque cadre à lames ainsi que des nombres variés de fils de trame dans chaque pas.

Toutefois, il ne doit pas y avoir trop de fils se suivant dans la chaîne, c'est-à-dire enfilés dans le même cadre à lames, ni trop de fils passés dans le même pas. Il en résulterait des flottés trop longs et un tissu moins durable.

Pour plus de variété, expérimentez des couleurs différentes dans la chaîne et dans la trame.

## TISSAGE À QUATRE CADRES À LAMES

En tissant avec quatre cadres à lames, les possibilités sont nombreuses. En plus de pouvoir varier le pédalage pour un même passage en lames, il existe une grande variété de passages en lames possibles.

La manière d'enfiler les fils dans les aiguilles, appelée passage en lames, déterminera de quelle façon les fils seront entrelacés. Ceci est la base du tissage. Pour un passage en lames simple et continu, on peut obtenir plus de 64 tissages différents.

En combinant le passage en lames et le pédalage, on forme un entrecroisement solide des fils, appelé tissu.

En musique, une infinité de sons peut être obtenue avec sept notes et différents octaves. Avec quatre cadres à lames et six pédales dont l'attachage peut changer, avec en plus les techniques de fils croisés (leno) et de fils levés (pick-up) et une grande variété de fibres et de couleurs pouvant être incorporés dans un même tissu, il en résulte des possibilités infinies pour l'imagination et la créativité.

Avant de commencer à tisser sur un métier à huit ou douze cadres à lames, il est important de bien comprendre le tissage à quatre cadres à lames ce qui demande beaucoup d'étude et de pratique.

Dans ce chapitre, on expliquera les différents passages en lames et les patrons obtenus avec divers pédalages. Il est impossible de tous les expliquer en détail, cependant on décrira les éléments importants.

Dans ce livre, on doit lire les passages en lames de droite à gauche. Ils sont inscrits dans quatre rangées de carrés représentant les quatre cadres à lames (six rangées pour les six pédales). Les «X» dans ces carrés indiquent dans quel cadre à lames on doit enfiler les fils de chaîne. Il est nécessaire de suivre exactement les instructions. Pour un patron suivi, on commence à lire à droite vers la gauche puis on revient vers la droite. Il sera parfois spécifié qu'une fois rendu au centre, on continue à lire en repartant par la droite vers la gauche et non en renversant le patron pour effectuer le passage en lames de la seconde moitié; cette méthode donne le même résultat que si le bref était répété.

En tissage domestique, il devient captivant de faire jouer son imagination. Ainsi, on peut obtenir avec le même passage en lames, des motifs différents les uns des autres. En changeant l'attachage et l'ordre du pédalage, on peut réaliser jusqu'à quarante-huit croisures différentes.

Exemple: Au lieu de prendre l'attachage conventionnel, c'est-à-dire 1-3, 1-2, 2-3, 3-4, 1-4, 2-4, on peut attacher de façon à ce qu'il y ait seulement une lame ou trois qui lèvent à la fois, et on obtient des motifs nouveaux, tantôt attrayants, tantôt peu pratiques quand les flottés sont trop longs.

Lorsqu'on prend un patron dans un livre quelconque, toute la marche à suivre est celle qui correspond à l'expérience de l'auteur. Dans d'autres conditions de métier, de tirage de fils, de pratique, cela peut donner un résultat différent.

Le rentrage suivi est le plus simple. Il est dans l'ordre suivant: 1-2-3-4, à répéter; 1 pour la première lame, 2 pour la deuxième lame et ainsi de suite, ou bien 4-3-2-1 en commençant par la dernière lame, se dirigeant vers l'avant.

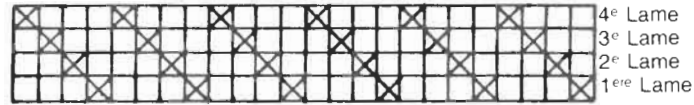


Fig. 387

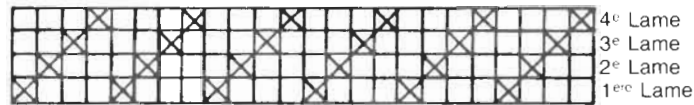


Fig. 388

Le rentrage natté est suivi avec répétition de chaque lisse: 1-1-2-2-3-3-4-4, 1-1-2-2-3-3-4-4, répéter.

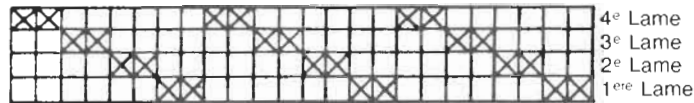


Fig. 389

Le rentrage à retour: 1-2-3-4-3-2, 1-2-3-4-3-2, répéter. Ici les lisses des lames 1 et 4 sont employées moins souvent, donc on a moins de fils qui lèvent sur les cadres 1 et 4.

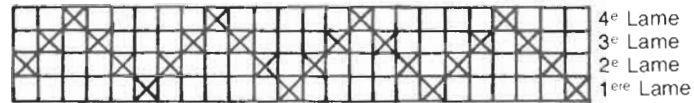


Fig. 390

Le rentrage à pointes doubles: 1-2-3-4-4-3-2-1, 1-2-3-4-4-3-2-1, répéter.

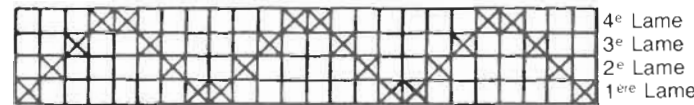


Fig. 391

Le rentrage à retour irrégulier: 4-3-2-3-4-1-2-1, 4-3-2-3-4-1-2-1, répéter.

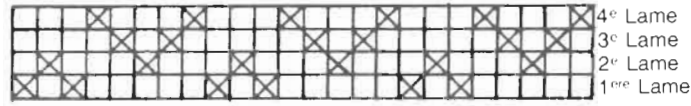


Fig. 392

Le rentrage amalgamé: 1-3-2-4, 1-3-2-4, répéter

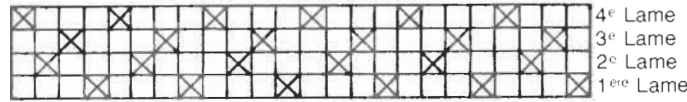


Fig. 393

Le rentrage amalgamé composé: 1-2-1-3-2-4-3-4-2-3, 1-2-1-3-2-4-3-4-2-3, répéter.

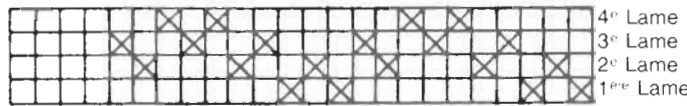


Fig. 394

Le rentrage suivi amalgamé: 1-4-2-4-1-3-2-4-1-3-2-4-1-2-1-2-1-2-1-2-1-2-1-2, répéter. Les lames répétées donneront des carreaux.

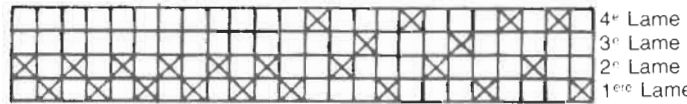


Fig. 395

Le rentrage par corps suivis: 1-2-1-2-1-2-3-2-3-2-3-4-3-4-3-4-1-4-1-4, répéter.

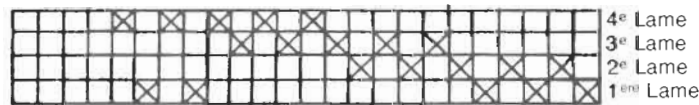


Fig. 396

Le rentrage par corps interrompus: 1-2-1-2-1-2-1-2-1-2-3-4-3-4-3-4-3-4-3-4, répéter.

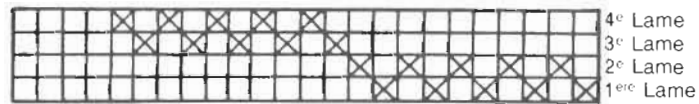


Fig. 397

Le rentrage par corps fil à fil : 1-3-2-3-1-4-2-4, 1-3-2-3-1-4-2-4, répéter.

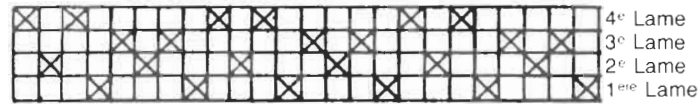


Fig. 398

Le rentrage interrompu : 1-2-4-3-1-3-2-4, 1-2-4-3-1-3-2-4, répéter.

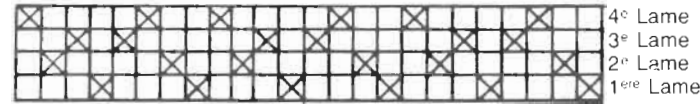


Fig. 399

Depuis que le tissage existe, différents pays ont développé leurs propres méthodes et ont exprimé en signes graphiques particuliers leurs passages en lames personnels. Il est important de pouvoir lire n'importe quel passage en lames.

La manière graphique moderne la plus employée pour le tissage (surtout dans le tissage nord-américain) est composée de cinq lignes et de quatre interlignes. Les lames 1-2-3-4 sont représentées par les quatre interlignes : 1-2-3-4, de bas en haut. La lecture se fait de droite à gauche, dans l'ordre des carreaux ou signes. Les interlignes sont numérotées à droite des rangées de carreaux pour indiquer l'ordre des lames. Les (X) représentent la lisse ou maille dans laquelle on passe un fil.

Le rapport de la figure 400 se lit de la façon suivante : 1-2-1-2-1-2-3-2-3-2-3-4, etc. toujours dans l'ordre des carreaux ou marques.

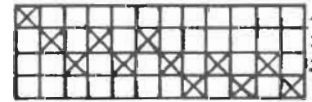


Fig. 400

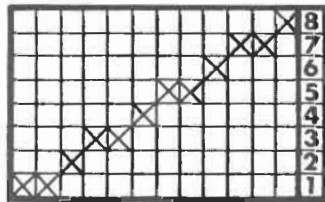


Fig. 401

Ce passage en lames peut aussi être utilisé pour l'enfilage d'un métier à lames multiples puisqu'il est écrit de la même façon. Vous n'avez qu'à ajouter des rangées de carreaux, une cinquième rangée, une sixième et ainsi de suite.